

INSTITUTO NACIONAL DE SAÚDE (INS)

PASSADO, SITUAÇÃO ACTUAL E PERSPECTIVAS



INS



BISSAU, MARÇO 2011

O Instituto de Investigação Médica de Moçambique

Instituto de Investigação Médica

Director – Dr. Luís Tomás de Almeida Franco.

Departamento de Epidemiologia

Chefe de Departamento – Vago.

Secção de Inquéritos:

Primeiro-assistente, interino – Dr. Luís Félix Viana de Meira.

Secção de Entomologia:

Assistente – Vago.

Secção de Malacologia:

Primeiro-assistente – Dr.ª Lídia do Carmo Martinheira de Medeiros.

Auxiliar de laboratório – Maria Teresa Nozes Pires.

Chefe de trabalhos de campo – Baltazar Augusto Rodrigues.

Tratadores de animais – António Agostinho e António Monjane.

INS



O Instituto de Investigação Médica de Moçambique

Departamento de Microbiologia

Chefe de Departamento – Dr. Luís Tomás de Almeida Franco.

Secção de Parasitologia:

Segundo-assistente de Protozoologia – vago.

Segundo – assistente de Helminologia – Dr.^a Natália do Nascimento Martins.

Preparador – Adriana Augusto Guiliche.

Ajudantes de preparador, interinos – Naftal Jossias Canda e Isolina R. Alves.

Auxiliar de Laboratório – Maria Isabel Moçambique.

INS



O Instituto de Investigação Médica de Moçambique

Departamento de Patologia e Clínica

Chefe de Departamento – Dr. António Francisco C. B. de Freire Ruas.

Secção de Clínica e Terapêutica.

Segundo-assistente – Dr. António Forjaz de Sampaio.

Enfermeiro – Eduardo do Amaral Costa.

Auxiliar de laboratório – Ernesto F. M. Muchanga.

Auxiliares de Enfermagem – Ilda Carlos Pedro e Ermelinda Tomás Coelho.

Secção de Bioquímica:

Segundo-assistente – Dr.^a Susana Álvares da P. e Silva Ventura.

Ajudantes de preparadoras, interinas – Albertina Isabel Queirós e Hajina M. Rocondo.

Auxiliares de laboratório – Olga F. de Almeida Fernandes e Gertrudes do C. Frederico.

Secção de Hematologia:

Conservador do Museu – Regina Maria Nunes dos Santos.

Ajudante de preparadora, inteirina – Maria Ester Saraiva Martins.

Auxiliar de laboratório – Guilhermina dos Reis Saldanha.

INS



Período da Independencia a 1983

- **Devido ao exodo dos colonos portugueses e por imperativos estratégicos é encerrado o Instituto de Investigação Médica de Moçambique;**
- **Num contexto de escassez de recursos humanos é dada prioridade absoluta à provisão de cuidados de saúde;**
- **O acervo de colecções biológicas fica descontrolado e perde-se muito material valioso.**



Período de 1983 a 1990

- **No início da década de 80 o Ministério da Saúde reconhece a necessidade de criar ou recriar uma instituição de investigação em saúde em Moçambique;**
- **Em 1983 é criado o Instituto Nacional de Saúde de Moçambique::**
- **Em algumas áreas o INS acumulava funções de investigação e de implementação de programas.**
- **Papel deficientemente definido;**
- **Fortemente dependente de pessoal estrangeiro;**

INS



Período de 1990 a 1997

- **Período em que o MISAU reflecte e faz mudanças estruturais e funcionais que afectam o papel do INS;**
- **Essa reflexão não inclui claramente o papel do INS;**
- **São retiradas algumas funções ao INS;**
- **Aumenta marcadamente o fluxo de fundos de doadores para o MISAU, especificamente para os programas;**
- **Em muitos casos o INS era considerado marginal ou secundário no processo.**

INS



Período de 1997 a 2001

- **Foi um período conturbado e que claramente contribuiu para a descredibilização da instituição;**
- **A coesão que deve ser característica de uma instituição desta natureza estava ausente;**

INS



Período de 2001 a 2009 (1)

- **Em 2004 é aprovado e publicado o estatuto orgânico do INS;**
- **Em 2006 o INS é convidado a fazer parte do IANPHI;**
- **Da adesão a essa associação resulta o processo de desenho do plano estratégico do INS e o projecto de construção de novo edifício;**
- **Durante este período o INS continua a funcionar com a estrutura anterior e tentando recuperar a sua credibilidade o seu papel dentro do MISAU;**

INS



Período de 2001 a 2009 (2)

- **É ampliado o papel do INS na referencia, vigilância e investigação;**
- **Melhora ligeiramente a interacção com outras direcções na participação em actividades do MISAU;**

INS



Período 2009 - Presente

- **É nomeada uma nova direcção do INS, constituída por um Director Geral, um Director Científico e um Director Administrativos;**
- **Inicia-se a implementação do plano estratégico do INS cujos passos iniciais principais iniciais são a reestruturação do organograma funcional da instituição;**
- **Está em curso um processo intenso de redefinição e advocacia sobre o papel do Instituto em várias áreas de competência do INS;**

INS



Situação actual

- **O Instituto Nacional de Saúde (INS) é uma instituição de pesquisa e técnico-científica subordinada ao MISAU, dotada de personalidade jurídica, com autonomia administrativa .**
- **O MISAU aprovou em 2009 o Plano Estratégico do INS para o período 2010-2014. O processo de elaboração do Plano Estratégico foi abrangente, tendo envolvido todas as Direcções Nacionais e Programas do MISAU.**

INS



Missão e Visão do INS

- **Missão:**

Participar na melhoria do bem estar do povo moçambicano, mediante a geração e promoção da incorporação de soluções científicas e tecnológicas para as principais condições e problemas de Saúde em Moçambique.

- **Visão:**

Ser referência nacional na geração e proposição de soluções técnicas e científicas para a promoção, prevenção e atenção à saúde em Moçambique.

INS



Organização do Plano Estratégico do INS para o Período 2010-2014

- **O Plano Estratégico do INS está organizado em oito eixos estratégicos.**
- **A maioria dos eixos estratégicos está directamente associada a uma ou mais Funções Essenciais de Saúde Pública.**
- **Cada eixo estratégico tem um ou mais objectivos estratégicos.**
- **Cada objectivo é atingido através da execução de um ou mais Macro-Projectos. O Macro-projecto é uma unidade funcional de implementação do Plano e compreende vários projectos ou actividades.**

INS



Eixos do Plano Estratégico do INS para o Período 2010-2014 (1)

- **Eixo 1: Monitoria, avaliação e análise da situação de saúde**
- **Eixo 2: Vigilância em Saúde Pública, Investigação e Controlo de Riscos e Danos em Saúde Pública**
- **Eixo 3: Informação e Comunicação em Saúde**
- **Eixo 4: Desenvolvimento de Recursos Humanos e Capacitação em Saúde Pública**

INS



Eixos do Plano Estratégico do INS para o Período 2010-2014 (2)

- **Eixo 5: Garantia e Melhoria da Qualidade dos Serviços de Saúde Individuais e Colectivos**
- **Eixo 6: Investigação em saúde**
- **Eixo 7: Cooperação Técnica Nacional e Internacional**
- **Eixo 8: Gestão e Desenvolvimento Institucional**

INS



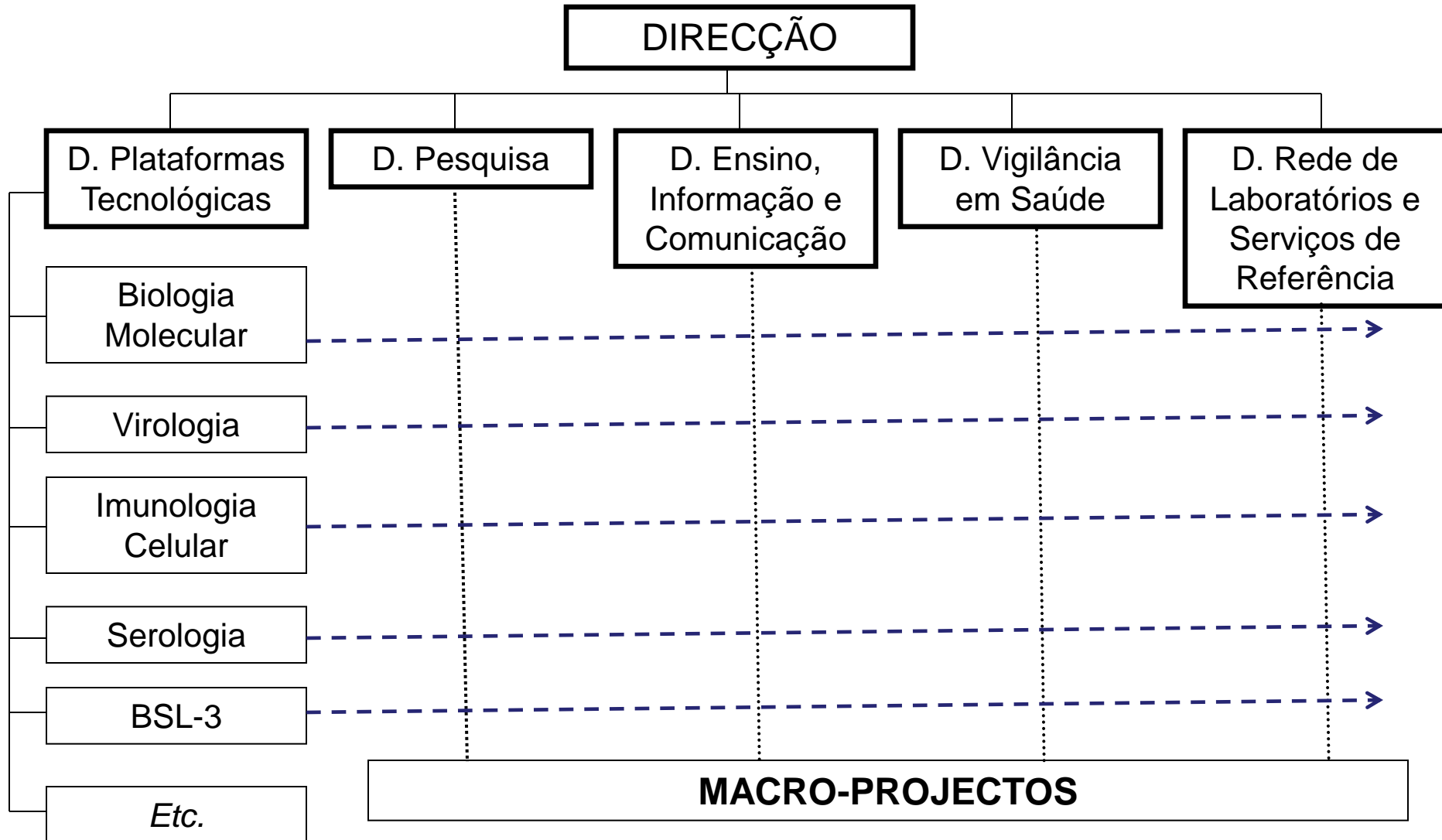
Estrutura Organizacional do INS (1)

- **Para a realização da Missão/Visão do INS e para a implementação eficiente do Plano Estratégico do INS, uma nova estrutura orgânica foi adoptada para o INS em Março de 2010.**
- **A estrutura orgânica adoptada é do tipo matricial, onde as unidades executoras são as Plataformas Tecnológicas (Laboratórios) e os Macro-Projectos.**
- **O INS está organizado em cinco Departamentos Centrais.**

INS



Estrutura Organizacional do INS (2)



Implementação das Alterações de Estrutura Organizacional

- **Quatro dos cinco Chefes de Departamento foram já seleccionados por Concurso Público.**
- **A vaga para o Chefe de Departamento de Pesquisa não foi preenchida e foi re-anunciada.**
- **A partir de Novembro de 2010 estão em funções quatro dos cinco Chefes de Departamento.**
- **Durante o primeiro semestre de 2011 haverá uma transição da estrutura organizacional e funcional do INS.**

INS



Distribuição Geográfica das Instalações do INS

- **Edifício do MISAU (2º e 3º andares)**
- **Hospital Central de Maputo (Imunologia/Virologia e Tuberculose)**
- **Centro de Pesquisa e Treino em Saúde do Polana Caniço (em processo de formação)**
- **Centro de Pesquisa e Treino em Saúde do Chókwè (em processo de legalização)**
- **Centro de Pesquisa Operacional da Beira**
- **Laboratório de Referência da Tuberculose da Beira**
- **Laboratório de Referência da Tuberculose de Nampula**

INS



Exemplos de Actividades Técnico-Científicas Realizadas pelo INS em 2010 (1)

- **Vigilância em Saúde**
 - Conclusão da fase quantitativa do INSIDA.
 - Vigilância baseada no caso de sarampo e gripe H1N1, com diagnóstico laboratorial ao nível do INS.
 - Sistema de vigilância demográfica no Chókwè.
- **Pesquisa**
 - Estudos de incidência de HIV em Maputo e Chókwè.
 - Ensaio clínico CARINEMO.
 - Estudos sobre incentivos para trabalhadores de saúde e mercado de trabalho de saúde em Tete.
 - Prevalência de doenças negligenciadas e factores associados em Nampula, Inhambane e Tete.
 - Avaliação de tecnologias laboratoriais “Point-Of-Care”.

INS



Exemplos de Actividades Técnico-Científicas Realizadas pelo INS em 2010 (2)

- **Serviços de Referência**

- Controlo Externo de Qualidade para contagem de linfócitos T CD4 (n=45), serologia de HIV (n=200) e serologia de hepatite B (n=20).
- Montagem de impressoras de SMS para transmissão de resultados laboratoriais no SNS (n=300).

- **Ensino**

- Mestrado em Ciências de Saúde.
- Mestrado em Epidemiologia de Campo e Laboratorial.
- Oficinas sobre contagem de linfócitos T CD4.
- Treinos regionais sobre vigilância do sarampo baseada no caso.
- Oficinas de introdução à metodologia de investigação científica.

INS



Recursos Humanos

- **O INS actualmente emprega 128 trabalhadores:**
 - 3 com nível de PhD e 7 com nível MSc.
 - 73 com nível de licenciatura.
 - 45 com nível médio, básico ou elementar.
- **Está em curso a elaboração do Plano de Desenvolvimento de Recursos Humanos do INS.**
- **É necessário duplicar o quadro de pessoal do INS até 2014, e investir no fortalecimento da área de gestão e na pós-graduação de quadros.**
- **Actualmente, 30 quadros do INS frequentam programas de MSc e PhD.**

INS



Pós-Graduação no INS (1)

- **Mestrado em Ciências de Saúde**
 - Iniciativa conjunta entre INS e FIOCRUZ (Brasil).
 - 10-15 estudantes a cada dois anos.
 - A primeira turma iniciou em 2008 e a segunda em 2010.
 - Os primeiros 6 estudantes defenderam as teses em Novembro de 2010 em Maputo.
- **Mestrado em Epidemiologia de Campo e Laboratório**
 - Iniciativa conjunta entre INS, UEM e CDC (EUA).
 - 10-12 estudantes a cada dois anos.
 - A primeira turma iniciou em Agosto de 2010 com 11 estudantes, dos quais 10 são funcionários do MISAU.

INS



Pós-Graduação no INS (2)

- **Doutoramento em Saúde Pública e Biomedicina**
 - Iniciativa do âmbito da CPLP que envolve INS, UEM, FIOCRUZ (Brasil) e IHMT (Portugal).
 - Início em 2012.
 - Primeiro encontro de planificação teve lugar em Novembro de 2010 em Maputo. Próximo encontro alargado em Maio de 2011 em Maputo.

INS



Regulação da Pesquisa em Moçambique

- Não existe um regulamento formal para realização de pesquisa no Sector Saúde mas existem dois níveis de aprovação:
 - Aprovação ética: Comité Nacional de Bioética para a Saúde. Este é um órgão independente, sendo os membros nomeados pelo Ministro da Saúde.
 - Aprovação administrativa: Ministério da Saúde.
 - Para ensaios clínicos com produtos novos, o Ministro da Saúde solicita o parecer da Autoridade Reguladora dos Medicamentos, Vacinas e Outros Produtos Biológicos.
- Não há uma agenda para pesquisa em Saúde nem um mecanismo formal para a sua implementação.
- O Plano Estratégico do INS inclui a instituição do Programa Nacional de Investigação em Saúde.

INS



Financiamento

- **Aproximadamente 50% do orçamento do INS provém do OGE e do PROSAUDE, e 50% provém de financiamento externo (bilateral, multi-lateral, competitivo).**
- **O montante proveniente de financiamento externo irá incrementar a partir de 2011/2012:**
 - **Acordo de cooperação com o CDC**
 - **Negociações com Governos Flamengo e Dinamarquês**
 - **Aumento da massa crítica de investigadores**
- **É necessário incrementar o orçamento para pesquisa até atingir os 2% do orçamento do sector saúde (Declaração de Argel) para permitir a “nacionalização” da agenda de pesquisa.**

INS



Actividades Chaves do INS a Iniciar em 2011 (1)

- **Ronda de Vigilância Epidemiológica do HIV e Sífilis em Mulheres Grávidas.**
- **Estabelecimento de postos sentinela de vigilância integrada e sindrômica.**
- **Fase qualitativa do INSIDA.**
- **Programa nacional de garantia de qualidade dos laboratórios.**

INS



Actividades Chaves do INS a Iniciar em 2011 (2)

- **Controlo Externo de Qualidade para diagnóstico microscópico de malária e tuberculose.**
- **Acreditação internacional (ISO 15189) dos primeiros laboratórios do INS.**
- **Ensaio clínico de vacina de HIV.**
- **Estudo sobre etiologia de febre.**
- **Estudo nacional sobre a cobertura de partos institucionais.**

INS



Construção do Edifício Sede do INS em Marracuene

- **Projecto inscrito no Plano Quinquenal do Governo.**
- **Financiamento já prometido:**
 - **USD 9.6 milhões (CDC)**
 - **USD 0.7 milhão (IANPHI)**
- **É necessário garantir a isenção de impostos e taxas aduaneiras para o projecto – como contrapartida financeira do Governo de Moçambique.**

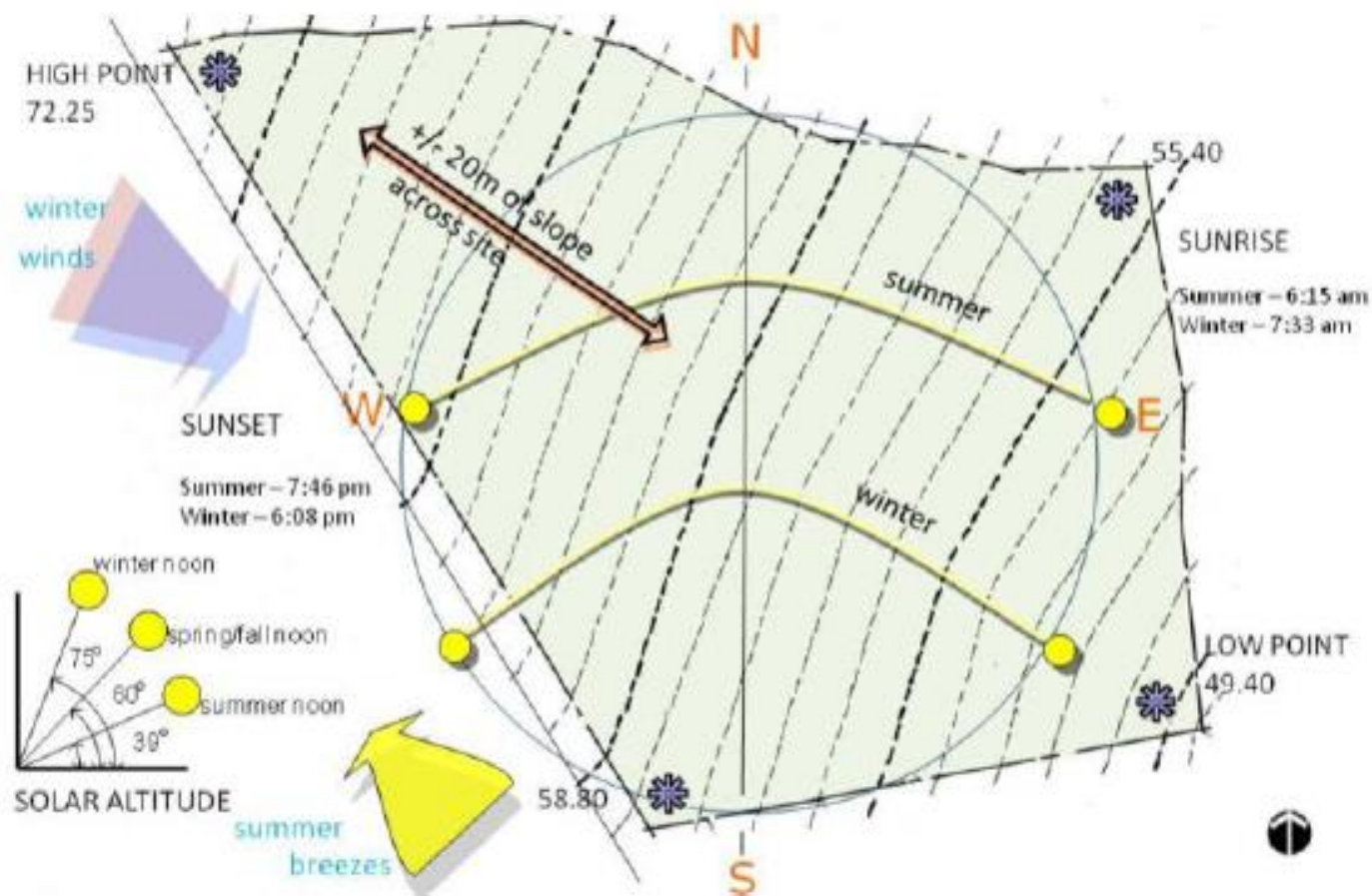
INS



Vista Aérea do Local de Construção em Marracuene



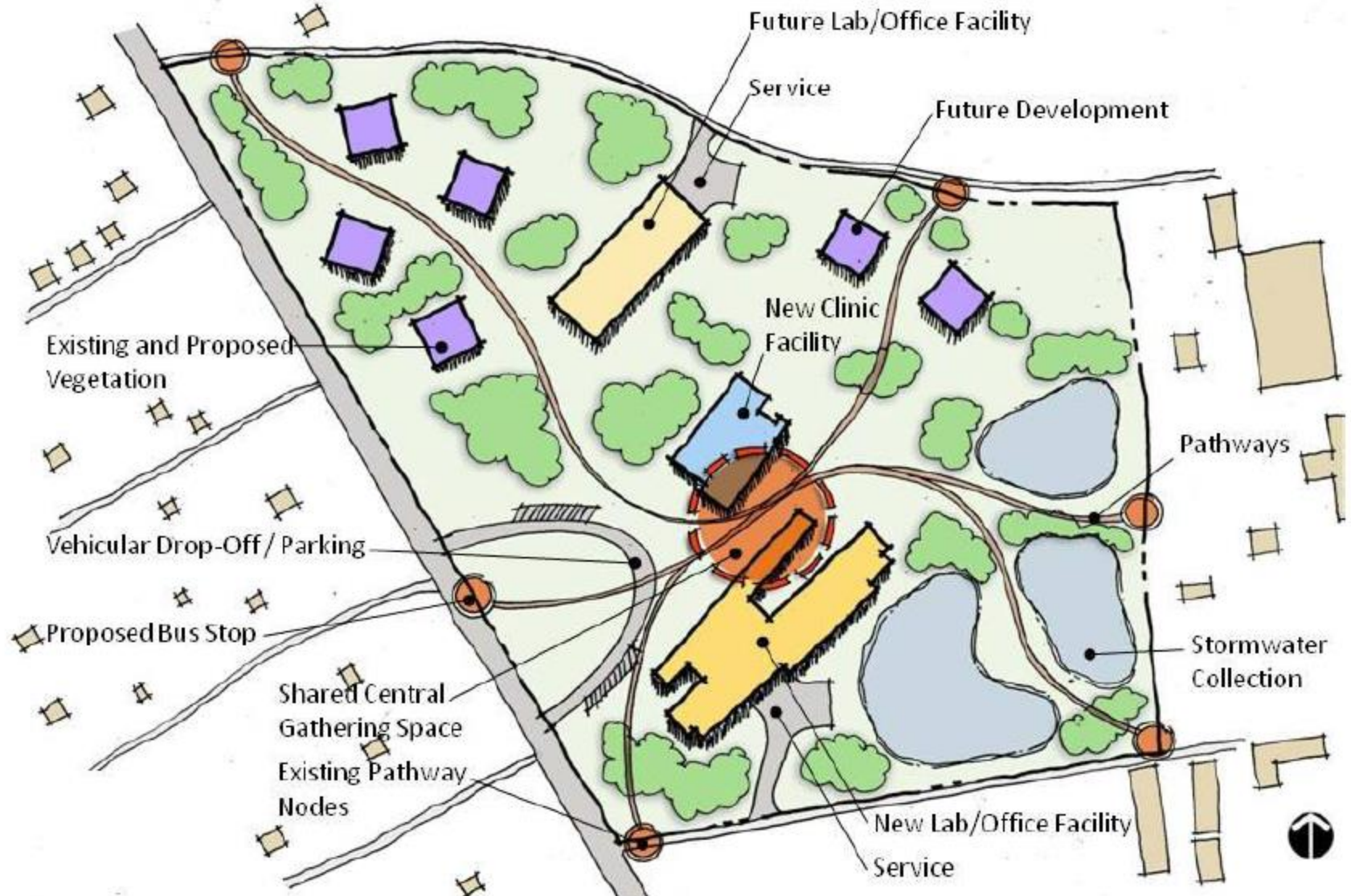
Análise do Local de Construção



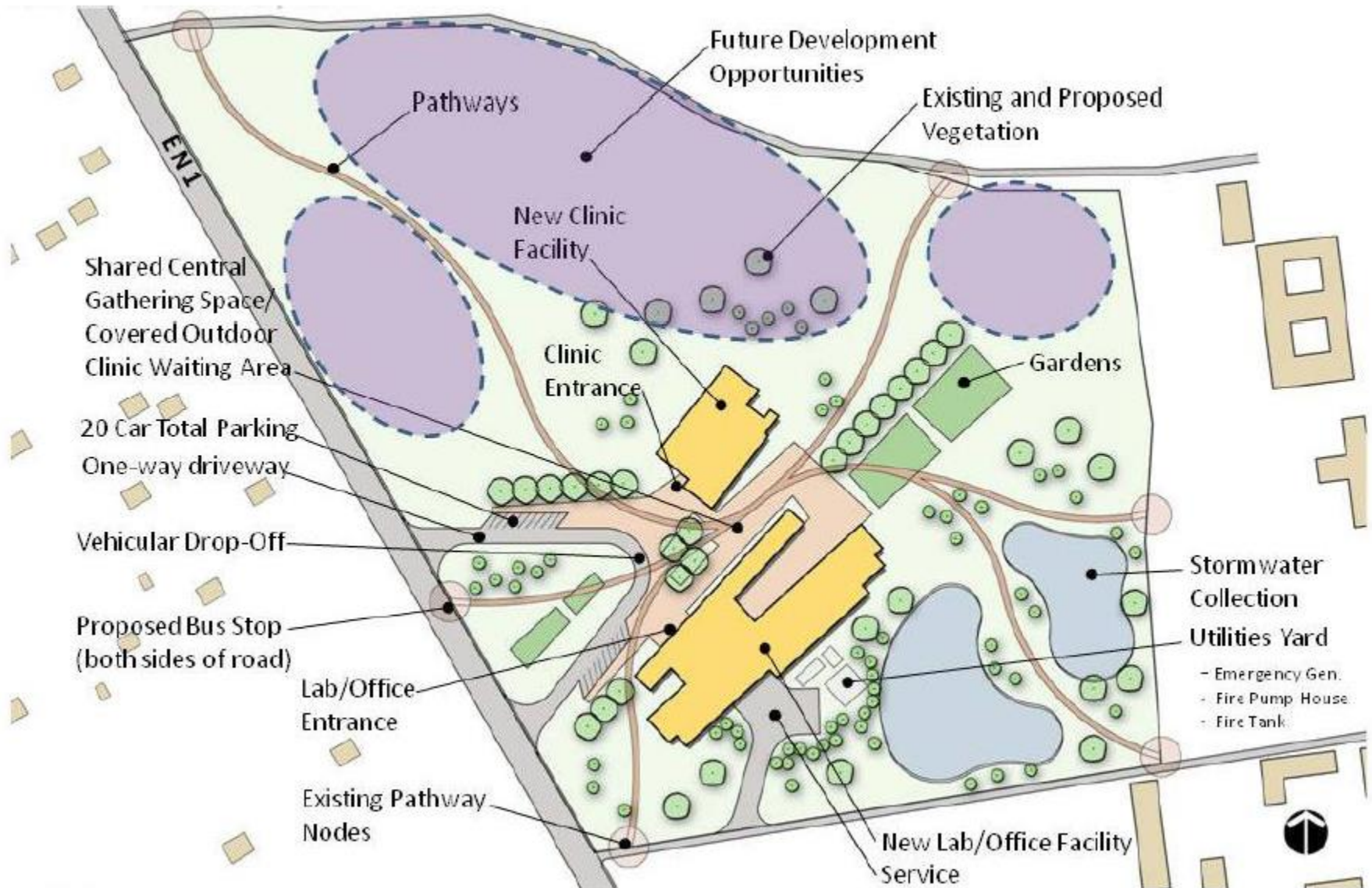
INS



Plano Mestre do Local de Construção



Desenvolvimento – Fase I

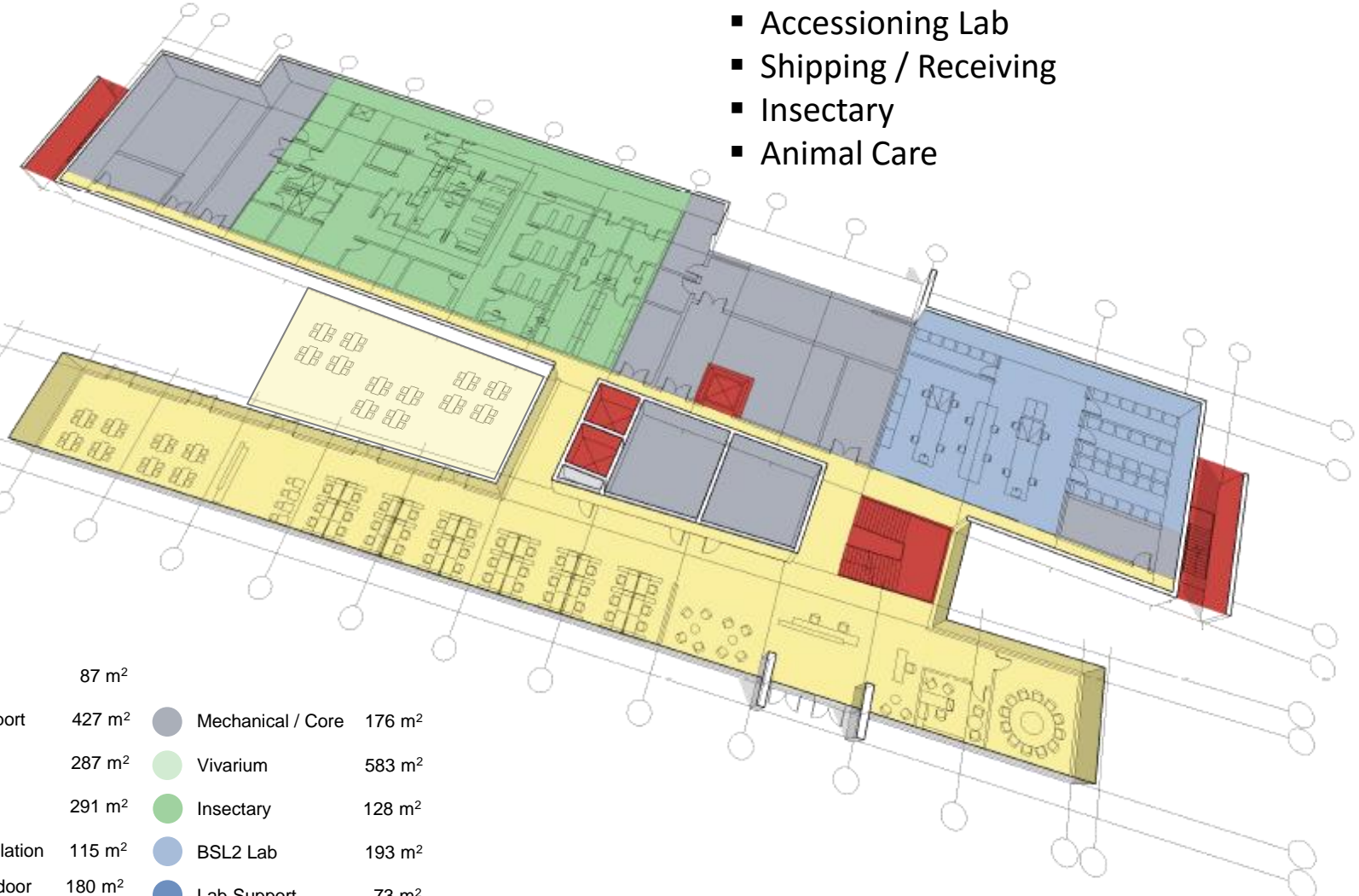


1st Floor

~2,360 m² / ~25,400 SF +

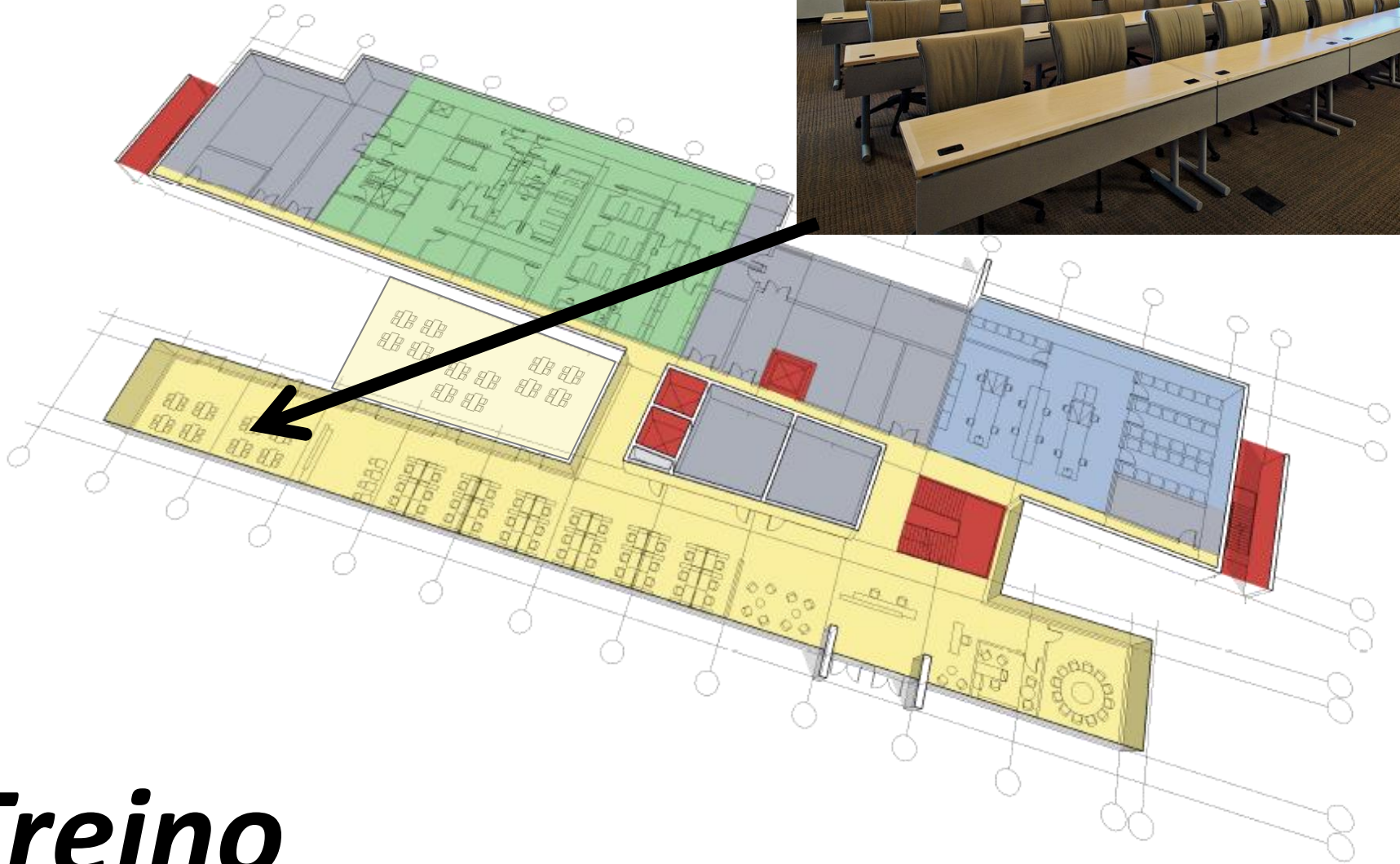
~180 m² / ~1,960 SF covered outdoor space

- Director's Suite
- Human Resources / Finance / Data Processing
- Epidemiology Staff
- Reference Library
- Multipurpose Room
- Accessioning Lab
- Shipping / Receiving
- Insectary
- Animal Care



Circulation	87 m ²	Mechanical / Core	176 m ²
Building Support	427 m ²	Vivarium	583 m ²
Open Office	287 m ²	Insectary	128 m ²
Amenity	291 m ²	BSL2 Lab	193 m ²
Vertical Circulation	115 m ²	Lab Support	73 m ²
Covered Outdoor Space	180 m ²		

1st Floor



Treino

1st Floor



Vivário/Insectário

2nd Floor

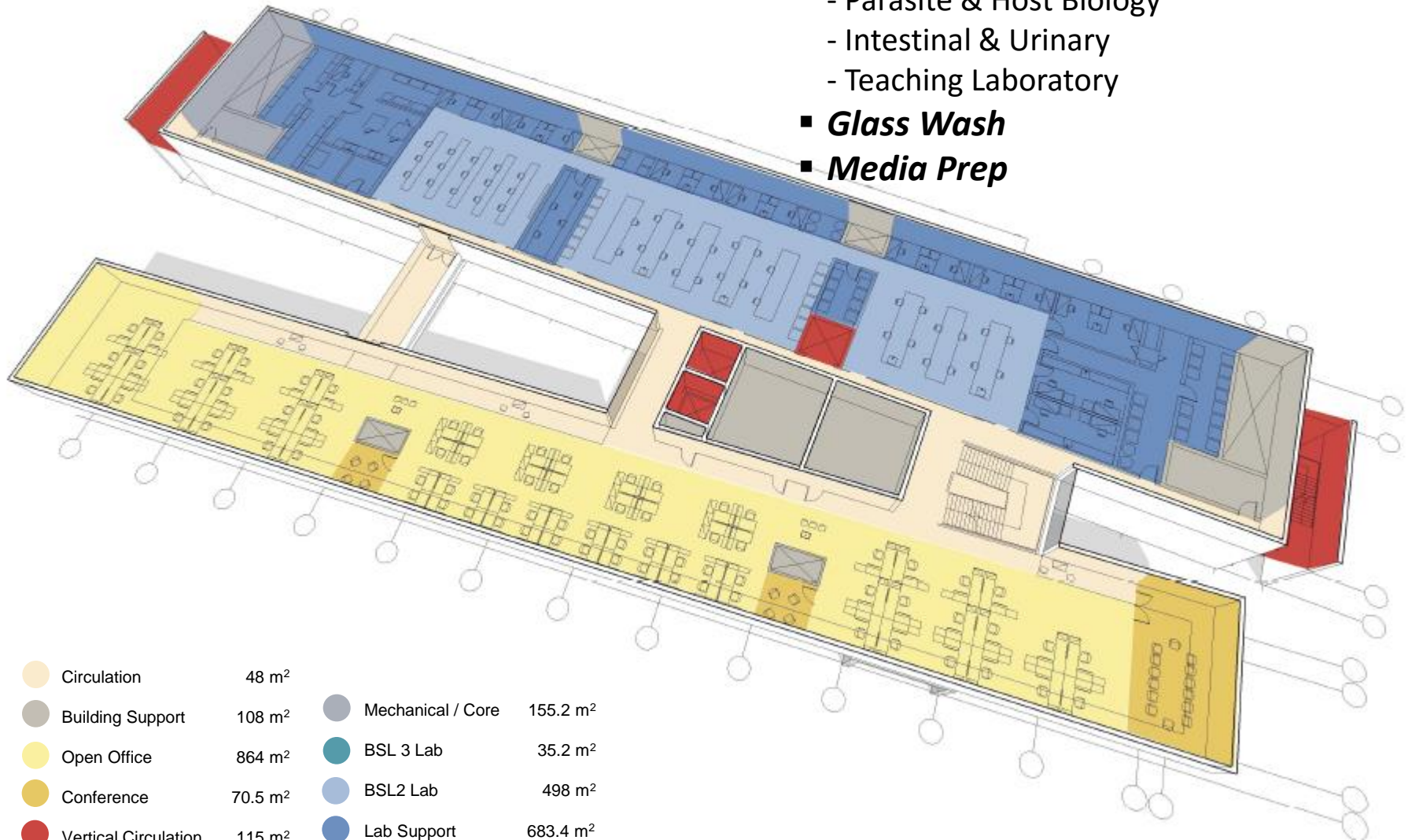
~2,570 m² / ~27,700 SF

■ ***Bacteriology & Parasitology Department:***

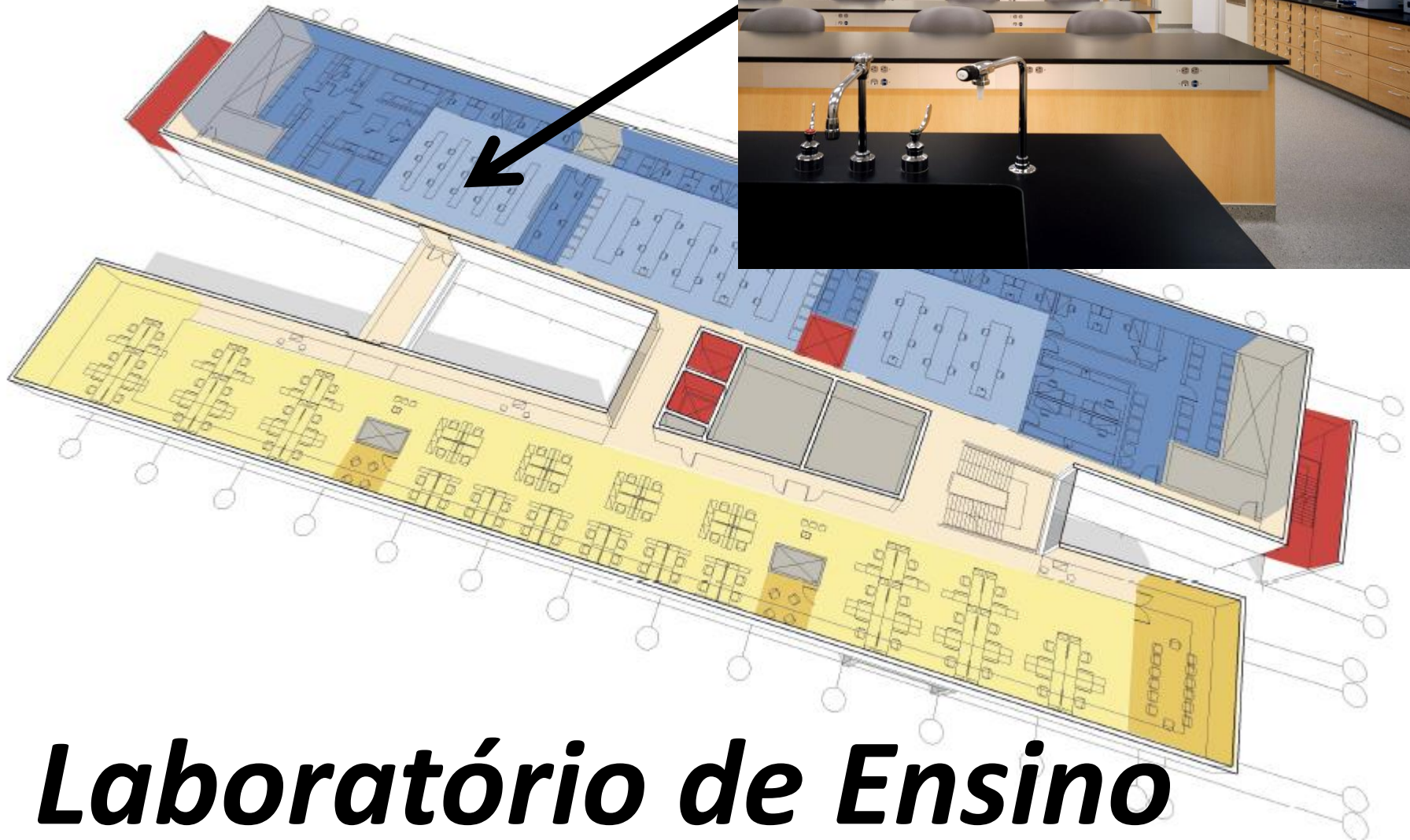
- Fungal & Mycobacterial Isolation
- Bacteriology & Serology
- Parasite & Host Biology
- Intestinal & Urinary
- Teaching Laboratory

■ ***Glass Wash***

■ ***Media Prep***

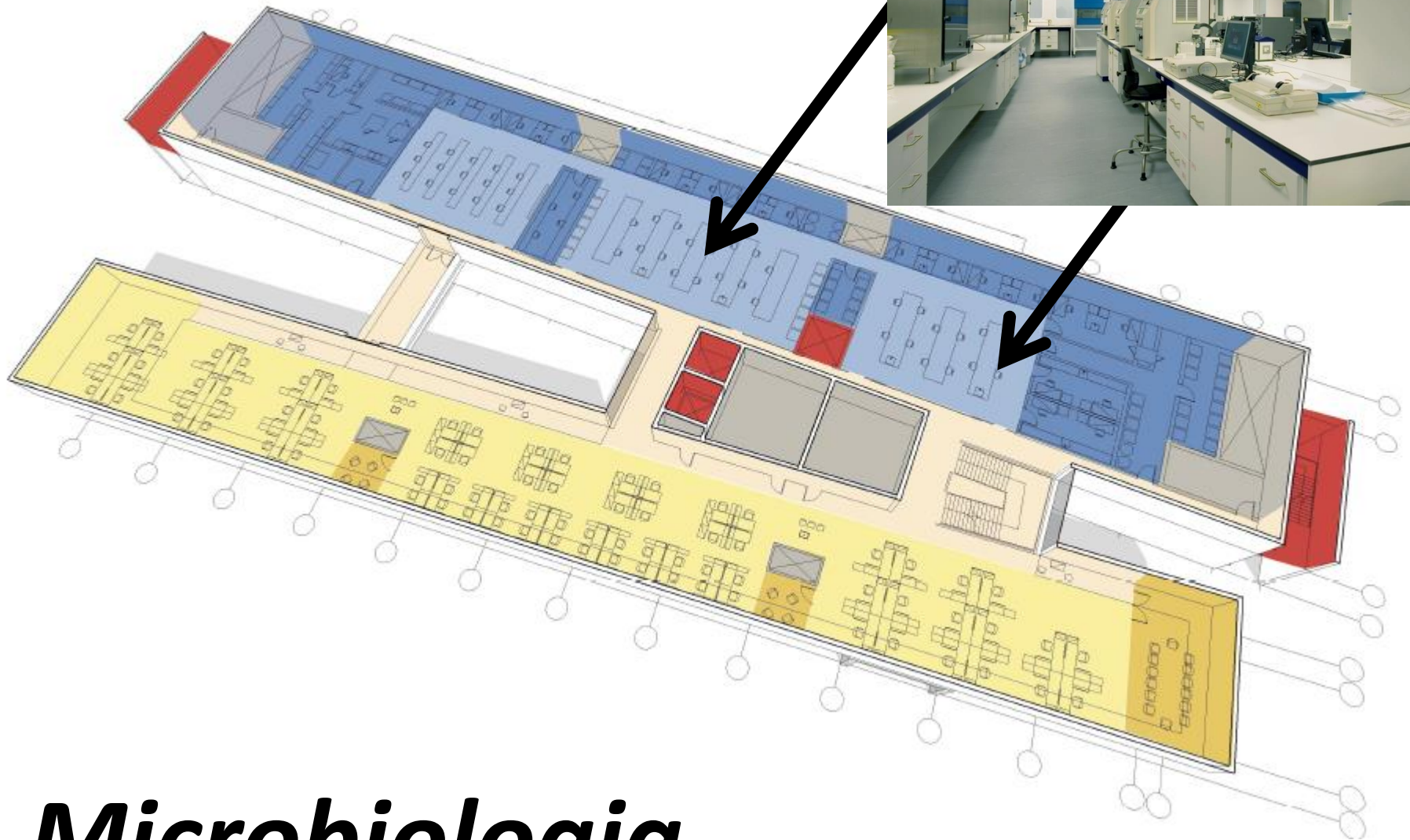


2nd Floor



Laboratório de Ensino

2nd Floor



Microbiology

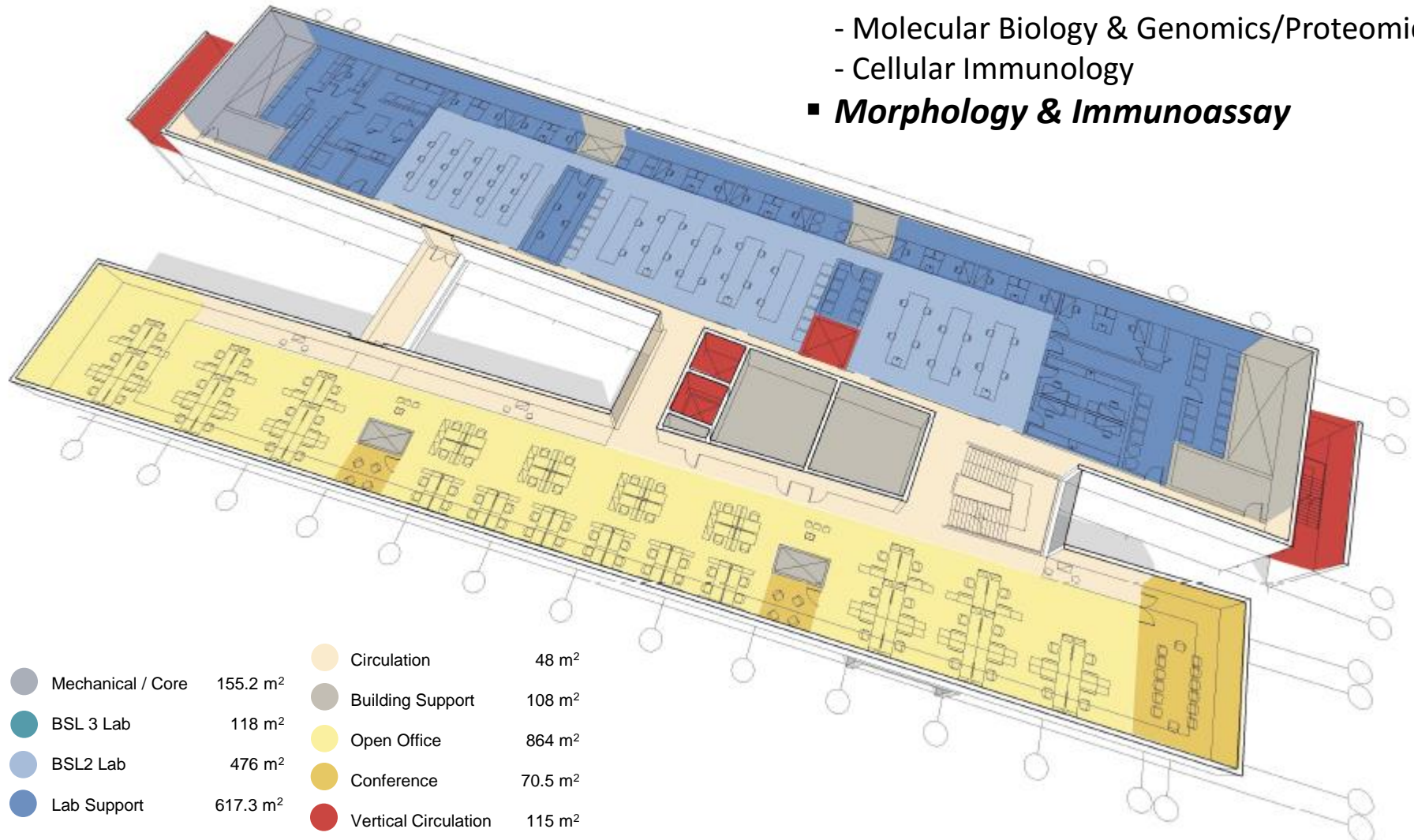
3rd Floor

~2,570 m² / ~27,700 SF

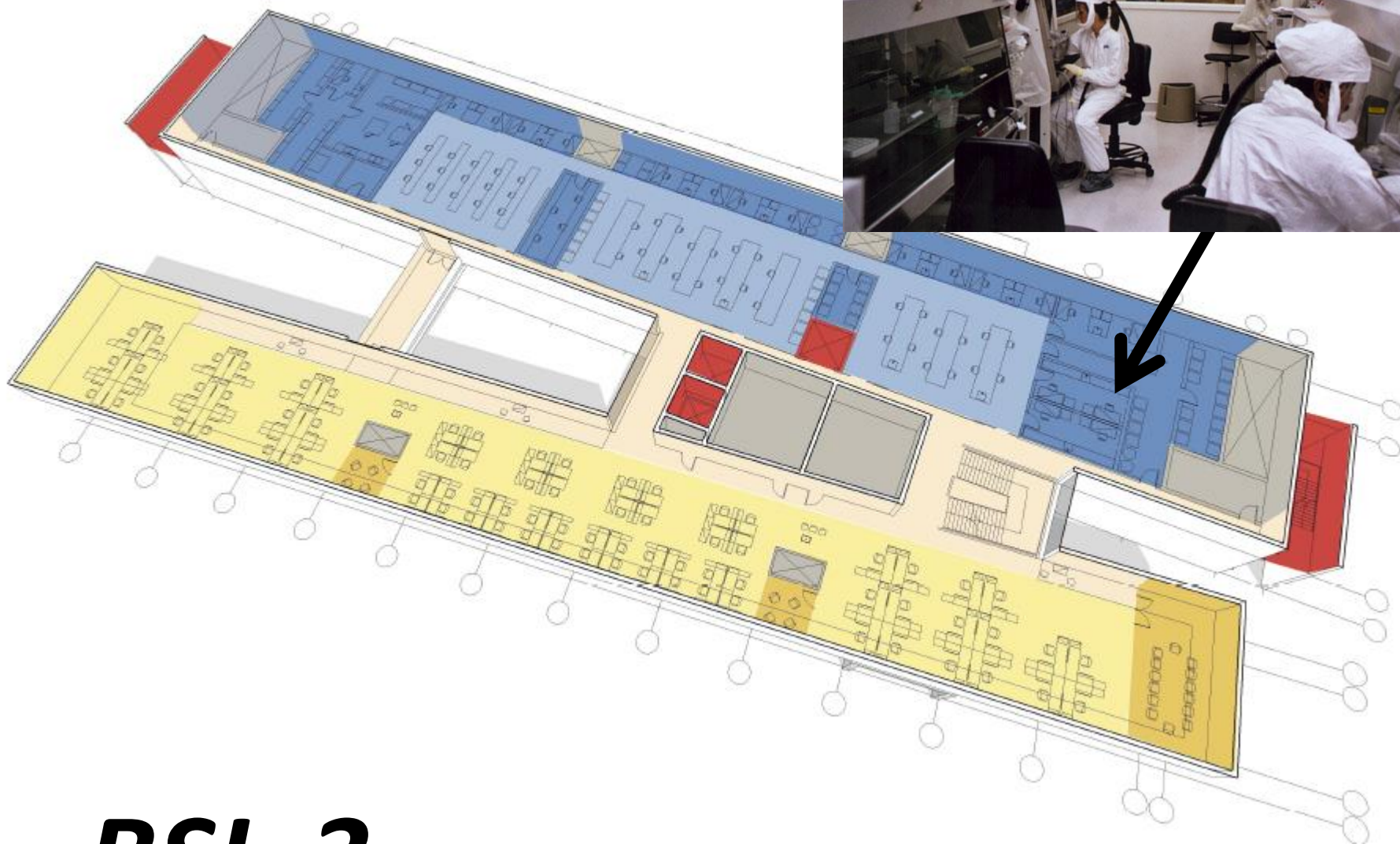
■ ***Virology & Cell Biology Department:***

- BSL-3 Lab
- Virus Isolation
- Molecular Biology & Genomics/Proteomics
- Cellular Immunology

■ ***Morphology & Immunoassay***



3rd Floor



BSL-3



Instituto Nacional de Saúde de Moçambique

Novo Espaço Físico do INS

- **Capacidade para a Missão do INS**
- **Seguro e Confiável**
- **Local de Trabalho que Atrai Talentos Jovens**
- **Catalisador para Obtenção de Financiamentos**
- **Orgulho da Comunidade**



Desafios Imediatos para o INS (1)

- **Recrutamento de recursos humanos para a área de gestão e para as áreas técnico-científicas.**
- **Retenção de recursos humanos qualificados.**
- **Estabelecimento da Biblioteca Nacional de Saúde.**
- **Operacionalização dos laboratórios de referência da tuberculose e da malária.**
- **Criação de condições para o início da construção do edifício do INS no 2º semestre de 2011.**

INS



Desafios Imediatos para o INS (2)

- **Estabelecimento do Programa Nacional de Investigação em Saúde.**
- **Implementação do compromisso do Governo em atribuir 2% do orçamento do sector saúde à pesquisa (Declaração de Argel).**
- **Implementação da autonomia do INS.**
- **Produção de um quadro normativo para os centros e laboratórios do INS localizados fora da sede do INS.**

INS



MUITO OBRIGADO!

INS

